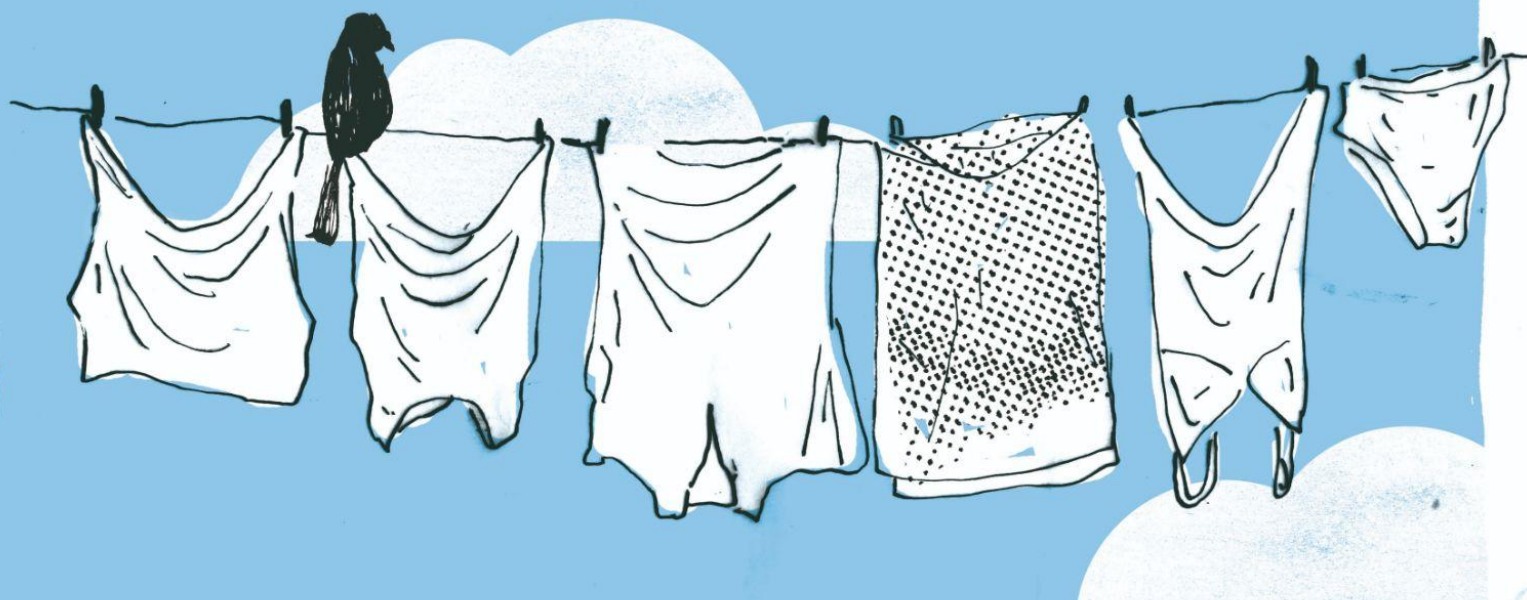


KONSULTACJE SPOŁECZNE

POWIEDZ NAM, JAK...



JAK URZĄDZIĆ PODWÓRKO
PRZY UNIWERSYTECKIEJ?

RAPORT



SPIS TREŚCI

WPROWADZENIE	4
Jaki był kontekst konsultacji?	4
Co było przedmiotem konsultacji?	4
PRZEBIEG KONSULTACJI	5
Podsumowanie spotkań	5
Podsumowanie formularza	6
Opinie zgłoszone drogą mailową	7
ZESTAWIENIE OPINII	8
Odpowiedzi na pytanie 1	8
Odpowiedzi na pytanie 2	10
Odpowiedzi na pytanie 3	12
Odpowiedzi na pytanie 4	14
Odpowiedzi na pytanie 5	16
Opinie poza zakresem konsultacji	19
PODSUMOWANIE	21
Konkluzje	21
Partnerzy lokalni	22
INFORMACJA O REALIZATORACH	23



NAZWA KONSULTACJI

Jak urządzić podwórkę przy Uniwersyteckiej?



TERMIN KONSULTACJI

21 września–12 października 2021 r.



FORMY KONSULTACJI

- E-FORMULARZ OPINII | 21.09–12.10.2021 r.
- SPOTKANIE KONSULTACYJNE | 28.09.2021 r.
17:30–19:00



PROMOCJA KONSULTACJI

- BIP UMW, obwieszczenie
- plakaty (w okolicach podwórza, na tablicach RO)
– ok. 50
- Wrocław rozmawia: www, FB, Twitter,
Instagram
- FB: wydarzenie, grupy osiedlowe, grupa WRO-
NGO, fp: FEPS
- informacja dla samorządów osiedlowych i SCAL
Wrocław, NGO (Sektor3)
- maile do interesariuszy



LICZBA UCZESTNIKÓW

- spotkanie dla mieszkańców i mieszkank |
22 osoby



LICZBA OPINII

- e-formularz opinii | 12
- e-maile | 1



WPROWADZENIE

Jaki był kontekst konsultacji?

Podwórko w kwartale ulic: Uniwersytecka, Kuźnicza, Szewska, plac Uniwersytecki powinno odpowiadać na szereg potrzeb mieszkańców. Konieczne jest tam: zadbanie o zielen, droga wewnętrzna, ławki, dobrze zorganizowane miejsce do składowania odpadów i zapewnienie miejsc parkingowych. Podwórko jest niewielkie, dlatego szczególnie ważne jest zadbanie o funkcjonalny podział przestrzeni, w zgodzie z przepisami dotyczącymi Parku Kulturowego oraz przeszłością tego miejsca (dawne zabudowania historyczne). O remont podwórka zawnioskowała do Urzędu Miejskiego Rada Osiedla Stare Miasto.

Co było przedmiotem konsultacji?

Konsultacjom poddano sposób zagospodarowania wnętrza podwórzowego między ulicami: Uniwersytecką, Kuźniczą, Szewską i pl. Uniwersyteckim (działki numer 18/21 i numer 19/1 AM-26, obręb Stare Miasto) wraz z elementami projektu budowlanego.

Celami konsultacji było: ustalenie potrzeb mieszkańców i mieszkanek, poznanie ich opinii (posłużą one do opracowania ostatecznej wersji koncepcji zagospodarowania terenu), ustalenie szczegółowych rozwiązań i uzgodnienie priorytetów; włączenie społeczności lokalnej we współdecydowanie o wyglądzie podwórka. W szczególności rozmawiano na następujące tematy:

- podział funkcjonalny przestrzeni, w tym lokalizacja małej architektury (ławki, kosze na odpady itp.),
- zielen – istniejąca i nowa,
- organizacja ruchu, w tym parkowanie,
- organizacja miejsca zbiórki odpadów.



PRZEBIEG KONSULTACJI

Podsumowanie spotkań

We wtorek, 28 września 2021 r., na terenie omawianego podwórka, został zorganizowany **punkt konsultacyjny** dla mieszkańców i mieszkanek.

Spotkanie prowadzone było przez Annę Cwynar z Fundacji na Rzecz Studiów Europejskich (FEPS) przy merytorycznym wsparciu przedstawicieli: firmy projektowej, Wydziału Partycypacji Społecznej Urzędu Miejskiego Wrocławia, Zarządu Zasobu Komunalnego, Zarządu Osiedla Stare Miasto; obecna była także radna miejska Joanna Niezgodzka. Spotkanie rozpoczęło od wprowadzenia organizacyjnego moderatorki, podczas którego zapoznano obecnych z porządkiem spotkania oraz sposobem zgłaszania opinii i zadawania pytań. Następnie Jolanta Niezgodzka wprowadziła uczestników i uczestniczki spotkania do tematu, opowiadając o tym, jakie kroki podjęto w celu zainicjowania procesu remontu podwórka oraz wskazała dalsze etapy prac. Potem głos zabrała projektantka, omawiając kwestie przestrzeni i ograniczeń, powołała się przy tym na istniejące przepisy w zakresie projektowania.

Uczestnicy i uczestniczki spotkania zgadzali się co do rozwiązań dot. zieleni i konieczności wykonania oświetlenia oraz systemu monitoringu. Byli także zgodni, że na podwórzu nie należy montować ławek, natomiast ważne jest zachowanie maksymalnej liczby miejsc parkingowych.

Kwestią sporną była natomiast zmiana lokalizacji pojemników na odpady i ich rodzaj. Ze względu na konieczność zmiany miejsca zbiórki odpadów (co wynika z przepisów), która wiąże się z likwidacją części miejsc parkingowych, kilka osób wypowiedziało się przeciwko tworzeniu koncepcji i projektu budowlanego podwórka. Osoby te wnioskowały jedynie o utwardzenie terenu.



Każda osoba, która przyszła na spotkanie w punkcie konsultacyjnym, mogła wypowiedzieć się na forum, uczestników i uczestniczki konsultacji poproszono też o zgłoszenie opinii pisemnie, na karteczkach.

Notatka ze spotkania stanowi **załącznik nr 1** do raportu.

Do punktu przyszły w sumie **22 osoby**.

Podsumowanie formularza

Formularz opinii był dostępny na stronie internetowej konsultacji w okresie od 21 września do 12 października 2021 r. Znalazły się w nim następujące pytania:

1. Czy bywasz na omawianym podwórku? Co na nim robisz? Czy coś utrudnia Ci funkcjonowanie w tym miejscu?
2. Podwórko przy ul. Uniwersyteckiej jest także miejscem parkowania aut. Jak należy zorganizować tu ruch aut i sposób parkowania?
3. Wyzwaniem jest również sposób zbiórki odpadów komunalnych. Istnieje możliwość zastosowania pojemników półpodziemnych, podziemnych, jak również pojemników naziemnych. Jak według Ciebie należy to zorganizować?
4. Czy masz jakieś sugestie dotyczące ławek, stojaków rowerowych, miejsc dla dzieci lub seniorów oraz innych elementów małej architektury? Pamiętaj, że to podwórko jest niewielkie i dodatkowe elementy można umieścić tu jedynie kosztem innych.
5. Poniżej możesz wpisać dodatkowe opinie, które według Ciebie mają znaczenie w przygotowaniu koncepcji. Jaki rodzaj zagospodarowania tej przestrzeni powinien być według Ciebie dominujący?

Za pośrednictwem formularza wypowiedziało się 12 osób – treść ich opinii stanowi **załącznik nr 2** do niniejszego raportu.



Opinie zgłoszone drogą mailową

W ramach konsultacji jedna osoba przysłała wiadomość elektroniczną. E-mail zawierał opinię w sprawie sposobu zagospodarowania podwórka przy ul. Uniwersyteckiej. Opinia została dołączona do tabeli opinii poniżej, a pełna treść wiadomości znajduje się w **załączniku nr 3** do raportu.

**Bardzo dziękujemy wszystkim mieszkankom i mieszkańcom
za udział w konsultacjach. Wasz głos jest ważny!**



ZESTAWIENIE OPINII

Odpowiedzi na pytanie 1

Czy bywasz na omawianym podwórku? Co na nim robisz? Czy coś utrudnia Ci funkcjonowanie w tym miejscu?

l.p.	Opinia	Odpowiedź Zarządu Zasobu Komunalnego
1	Jestem czynnie zaangażowana w pielęgnację kwiatów, przycinanie krzewów i żywopłotów. Dosadzam nowe rośliny, podlewam, dbam, z udziałem i wsparciem części naszych mieszkańców, o tę roślinność na tyle, na ile jest to możliwe w tych warunkach. Wnętrze podwórka powinno mieć dużą powierzchnię biologicznie czynną. To powinno się brać pod uwagę, żeby ludzie mogli oddychać powietrzem z rosnących roślin, a nie z powierzchni zabetonowanych.	Opinia uwzględniona Opinia jak najbardziej słuszna, w projekcie zostanie uwzględniona sugestia, by na danym terenie było jak najwięcej powierzchni biologicznie czynnej.
2	Brak miejsca do parkowania. Kubły na śmieci, zamiast stać w miejscu do tego wyznaczonym, stoją obok wybudowanego śmietnika, jak na wystawie, co wygląda bardzo nieestetycznie, bo niejednokrotnie są pełne śmieci, do tego nie są zamykane pokrywą.	Opinia uwzględniona Zostanie przygotowana propozycja zainstalowania pojemników podziemnych w miejscu, którego lokalizacja wynika z przepisów. Obecnie wiata śmietnikowa jest dzierżawiona przez wspólnotę i to do jej obowiązków należy sprzątnięcie terenu wokół. Nieodstawianie pojemników na miejsce należy zgłaszać do Ekosystemu.
3	Ogólny problem z: estetyką, sąsiadami, którzy przywłaszczają	Opinia częściowo uwzględniona



	sobie miejsca parkingowe na terenie sąsiedniej wspólnoty albo na terenie miejskim, mienie, zaniedbany śmietnik, brak służebności przejazdu pod arką bloku Szewskiej.	Miejsca postojowe zostaną wyznaczone w miejscach zgodnych z przepisami. W sprawie śmietników: prosimy porównać odpowiedź na opinię nr 2 (w tej tabeli, powyżej). Kwestia służebności: to sprawa wykraczająca poza kompetencje ZZK. Prawdopodobnie Wspólnota w tej chwili jest w trakcie realizowania spraw formalnych.
4	Bardzo niekorzystny jest brak oświetlenia na podwórku.	Opinia uwzględniona Oświetlenie zostanie zaprojektowane.
5	Funkcjonowanie utrudnia klepisko, które powstało w wyniku zniszczenia terenu zielonego przez parkujące tam samochody.	Opinia uwzględniona W projekcie przewiduje się zagospodarowanie tej części wnętrza podwórzowego; zostaną przedstawione propozycje rozwiązań zgodnych z przepisami.
6	Dziki parkowisko dla samochodów jest zmurą podwórka. Do tego śmietniki, rozwalający się beton, mało zieleni, której skrawki istnieją dzięki zaangażowaniu grupy mieszkańców, dbających o zieleni.	Opinia uwzględniona Nowe nasadzenia i zastosowanie słupków ochronnych oraz wprowadzenie miejsc postojowych zgodnie z przepisami pozwoli wyeliminować dziki parkowanie.
7	Podwórko stanowi skrót między ul. Szewską a ul. Uniwersytecką – powinno być wizytówką miasta, skwerkiem na wzór tego w Ossolineum, zieloną oazą, a nie: parkingiem oraz miejscem, gdzie bezdomni z okolicy robią sobie latrynę połączoną z meliną.	Opinia nieuwzględniona Koncepcja przewiduje oświetlenie oraz wyznaczenie nowego miejsca gromadzenia odpadów, co pozwoli uporządkować przestrzeń. Kilka miejsc postojowych jest niezbędnych, m.in. ze względów bezpieczeństwa (służby).



Odpowiedzi na pytanie 2

Podwórko przy ul. Uniwersyteckiej jest także miejscem parkowania aut. Jak należy zorganizować tu ruch aut i sposób parkowania?

I.p.	Opinia	Odpowiedź Zarządu Zasobu Komunalnego
1	Usunąć (parking). Nasadzenia nowych krzewów, drzew iglastych, dających tlen potrzebny do oddychania.	Opinia częściowo uwzględniona Projektant zaproponuje koncepcję, w której zostanie uwzględniona liczba i typ nasadzeń zieleni zgodna z wytycznymi Miejskiego Konserwatora Zabytków.
2	Ograniczyć do minimum, ewentualnie całkowicie zlikwidować, możliwość parkowania. Nieopodal jest ogromny podziemny parking (pl. Nowy Targ) i tam, po wcześniejszym wykupieniu abonamentu, można parkować samochód.	Opinia częściowo uwzględniona Zgodnie z przepisami na tak małym wnętrzu podwórzowym zostanie przewidziana niewielka liczba miejsc postojowych.
3	Parkowanie samochodów nie powinno być uciążliwe, niepotrzebne jest robienie w tym wnętrzu dodatkowych autostrad, które zabiorą powierzchnię biologicznie czynną. Nie jest zasadne istnienie drogi biegnącej przez centrum podwórka.	Wyjaśnienie Do garażu znajdującego się w budynku przy ul. Szewskiej niezbędny jest dojazd. Należy również zapewnić dojazd do śmietników. Lepsze jest wyznaczenie jednego kierunku ruchu (ciąg pieszo-jezdny).
4	Wydaje mi się dobrym rozwiązaniem wjazd na podwórko z dwóch stron. Jeden wjazd od strony ul. Uniwersyteckiej, a drugi od strony ul. Szewskiej	Opinia nieuwzględniona Ruch dwukierunkowy wymusza wykonanie szerszego ciągu komunikacyjnego, co w tak małym wnętrzu jest nieuzasadnione.
5	Regulowany wjazd tylko dla mieszkańców przyległych budynków	Wyjaśnienie



	<p>i służb. Wydzielone miejsce/-a tylko do ładowania pojazdów elektrycznych.</p> <p>Ogródek dzierżawiony przez Salon Śląski zakłóca ład i ogranicza możliwości organizacji podwórka i parkingów.</p>	<p>Aktualnie wyjazd na podwórko jest ograniczony przy pomocy słupka uniemożliwiającego wjazd osobom postronnym. Stan istniejący pozostanie do momentu realizacji koncepcji.</p> <p>Podwórka gminne są ogólnodostępne.</p> <p>Zainstalowanie szlabanu jest możliwe po wydzierżawieniu całego podwórka przez mieszkańców.</p> <p>Ogródek w dzierżawie Salonu Śląskiego to teren poza obszarem opracowania.</p>
6	<p>Nie mam zastrzeżeń do dotychczasowego sposobu parkowania aut.</p>	<p>Opinia nieuwzględniona</p> <p>Obecnie miejsca parkowania zlokalizowane są niezgodnie z przepisami.</p>
7	<p>Poprzez wyrównanie nawierzchni</p>	<p>Opinia uwzględniona</p> <p>Nawierzchnie zostaną wyrównane.</p>
8	<p>Trzeba uporządkować plac, utwardzić nawierzchnię, wyznaczyć miejsca parkingowe, zadbać o zieleńce i, w szczególności, o ostatnie drzewo na placu.</p>	<p>Opinia uwzględniona</p> <p>Koncepcja opracowywana jest, aby uporządkować wnętrza podwórzowe.</p>
9	<p>Większość mieszkańców to starsi ludzie, ale nadal aktywni. Parking w pobliżu miejsca zamieszkania jest niezbędny. Ruch wewnątrz podwórza oraz sposób parkowania wymagają bezwzględnego uporządkowania. Konieczne jest zainstalowanie szlabanu z pilotem, co pozwoli ograniczyć dostęp osobom spoza wnętrza podwórzowego.</p>	<p>Opinia częściowo uwzględniona</p> <p>Miejsca postojowe w obrębie wnętrza podwórzowego, a usytuowane zgodnie z przepisami, zostaną zachowane.</p> <p>Podwórka gminne są ogólnodostępne. Zainstalowanie szlabanu jest możliwe po wydzierżawieniu całego podwórka przez mieszkańców.</p>



10	Należy wydzielić strefę dla osób posiadających tytuł prawny do lokalu przylegającego do podwórka, ewentualnie zakazać parkowania, kierując mieszkańców na pobliskie parkingi, przy zagwarantowaniu im bezpłatnej możliwości parkowania z uwagi na przekształcenie parkowiska w skwerek.	Wyjaśnienie Podwórko to przestrzeń dostępna dla każdego, możliwość korzystania z niego czy przebywania na nim nie może być ograniczona (np. tylko dla mieszkających bezpośrednio przy nim osób). Gmina nie ma obowiązku zapewniania miejsc postojowych posiadaczom samochodów; zgodnie z orzeczeniami sądów obowiązek ten (a zatem i koszt) należy do właściciela pojazdu (podobnie: ubezpieczenie czy koszty eksploatacji).
11	Zachować maksymalną liczbę miejsc parkingowych.	Wyjaśnienie Miejsca postojowe zostaną zaprojektowane w liczbie zgodnej z obowiązującymi przepisami.

Odpowiedzi na pytanie 3

Wyzwaniem jest również sposób zbiórki odpadów komunalnych. Istnieje możliwość zastosowania pojemników półpodziemnych, podziemnych, jak również pojemników naziemnych. Jak według Ciebie należy to zorganizować?

I.p.	Opinia	Odpowiedź Zarządu Zasobu Komunalnego
1	Zlikwidować obecne miejsca. Dać podziemne standard plus kompostownik.	Opinia częściowo uwzględniona Pojemniki na odpady będą zamontowane pod ziemią. Ze względu na zbyt wysoki koszt nie będzie montowany kompostownik.



2	Dobrym rozwiązaniem są pojemniki półpodziemne lub podziemne, bo dzięki temu zwolni się miejsce na nasadzenia.	Opinia częściowo uwzględniona Zostanie wzięta pod uwagę możliwość zastosowania pojemników podziemnych.
3	Tylko pojemniki naziemne, najlepiej w dotychczasowym miejscu.	Opinia nieuwzględniona Pojemniki na odpady będą zamontowane pod ziemią. Usytuowanie obecnego miejsca gromadzenia odpadów nie jest zgodne z przepisami.
4	Nie ma potrzeby, by inwestować w budowę śmietników podziemnych i półpodziemnych, ponieważ w tym wnętrzu podwórzowym jest ostatnio wyremontowana wiata śmietnikowa. Niestety, w ostatnim czasie duża liczba pojemników stoi poza wiatą. Ponadto nieustannie zmagamy się z niesłychaną ilością odpadów w poremontowych oraz tzw. gabarytów.	Opinia nieuwzględniona Pojemniki na odpady będą zamontowane pod ziemią. Odpady poremontowe należy wyrzucać do zamówionych indywidualnie przez lokatorów kontenerów albo odwozić bezpośrednio do PSZOK-u (można oddać tam jednorazowo do 200 l odpadów remontowych i budowlanych, tj. odpadów z betonu oraz gruz betonowy z rozbiórek i remontów, zmieszanych odpadów z betonu, gruzu ceglanego oraz odpadowych materiałów ceramicznych; można przewieźć tam zużyty sprzęt elektryczny i elektroniczny, świetlówki i odpady wielkogabarytowe, zużyte opony, oleje silnikowe, farby, kleje, środki ochrony roślin, wyeksploatowane baterie i akumulatory, a także inne odpady niebezpieczne).
5	W miejscu aktualnie składowanych odpadów, za budynkiem nr 3/5	Opinia nieuwzględniona Usytuowanie obecnego miejsca gromadzenia odpadów nie jest



		zgodne z przepisami.
6	Podziemne pojemniki to standard w dużych aglomeracjach. To jest właśnie nowoczesny sposób gospodarowania odpadami, zwłaszcza w sercu miasta.	Opinia uwzględniona Zostanie wzięta pod uwagę możliwość zastosowania pojemników podziemnych.
7	Pojemniki na odbiór odpadów komunalnych powinny być półpodziemne z uwagi na konieczność zachowania estetyki w centrum miasta. Ponadto taki rodzaj pojemników uniemożliwi stołowanie się szczurów w tych odpadach i zabezpieczy przed ryzykiem pożaru.	Opinia częściowo uwzględniona Zostanie wzięta pod uwagę możliwość zastosowania pojemników podziemnych.
8	Na obszarze podwórka jest gęsta sieć podziemna.	Opinia uwzględniona Zostanie wzięta pod uwagę możliwość zastosowania pojemników podziemnych; projektant wie o istnieniu sieci podziemnej.
9	W przypadku utworzenia śmietników podziemnych w wyznaczonej części podwórka nie będzie w tej części możliwości parkowania aut.	Opinia nieuwzględniona Jest to jedyne miejsce, aby zgodnie z przepisami zlokalizować pojemniki podziemne.
10	Wiata [istniejąca] do wyburzenia. Nowy, podziemny pojemnik, min. 3 m od gruntu przy ul. Uniwersyteckiej 3/5: oświetlony, monitorowany	Opinia uwzględniona Zgodnie z przepisami pojemniki mogą być lokalizowane w odległości minimum 10 m od okien i minimum 3 m od granicy działki.

Odpowiedzi na pytanie 4

Czy masz jakieś sugestie dotyczące ławek, stojaków rowerowych, miejsc dla dzieci lub seniorów oraz innych elementów małej



architektury? Pamiętaj, że to podwórko jest niewielkie i dodatkowe elementy można umieścić tu jedynie kosztem innych funkcji.

l.p.	Opinia	Odpowiedź Zarządu Zasobu Komunalnego
1	Zbudowana nowa wiata rowerowa dla studentów i innych osób aktywnych np. seniorów.	Opinia uwzględniona Projektant rozważa kilka lokalizacji wiaty rowerowej.
2	Ławki będą okupowane przez meneli i studentów.	Opinia częściowo uwzględniona Ze względu na lokalizację wnętrza podwórzowego zostanie przedstawiona propozycja usytuowania ławek w widocznych miejscach, przy głównych ciągach komunikacji pieszej.
3	Nie widzę potrzeby umieszczania jakichkolwiek elementów na tak niewielkiej przestrzeni. Ławki i inne elementy infrastruktury są usytuowane przy głównych ulicach i w zupełności wystarcza.	Opinia nieuwzględniona Kosze na śmieci, latarnie i ławki pozwolą na uporządkowanie wnętrza podwórzowego.
4	Ponieważ na naszym podwórku, niestety, często dochodzi do tego, że zbierają się grupki mężczyzn i piją alkohol i zakłócają spokój mieszkańcom, to przede wszystkim należy podwórko maksymalnie doświetlić.	Opinia uwzględniona Zostanie przedstawiona propozycja oświetlenia.
5	Stojaki na rowery nie są potrzebne w podwórku, ponieważ są nieopodal, na ul. Kuźniczej. Siłownia natomiast będzie na rewitalizowanym podwórku przy pl. Nowy Targ, więc nie ma potrzeby instalować takiego sprzętu i tu.	Opinia częściowo uwzględniona Ze względu na małą powierzchnię podwórka najprawdopodobniej elementy siłowni nie zostaną uwzględnione w projekcie. Stojaki rowerowe nie zajmują za dużo miejsca, a ich potrzeba była zgłaszana w innych opiniach.



6	Tylko stojaki rowerowe i może jedna ławka	Opinia częściowo uwzględniona Kosze na śmieci, latarnie i ławki pozwolą na uporządkowanie wnętrza podwórzowego.
7	Stojak na rowery w miejscu aktualnie istniejącego trzepaka	Opinia częściowo uwzględniona Likwidacja trzepaka i zastąpienie go innym elementem, np. ławką, zostanie wzięta pod uwagę przez projektanta.
8	Zamontowanie urządzeń rekreacyjnych	Opinia nieuwzględniona Ze względu na małą powierzchnię podwórka najprawdopodobniej elementy siłowni lub innych urządzeń rekreacyjnych nie będą projektowane.
9	Zbudowanie fontanny	Opinia uwzględniona Postawienie fontanny jest dobrym pomysłem, projektant weźmie pod uwagę tę sugestię przy przygotowywaniu koncepcji.

Odpowiedzi na pytanie 5

Poniżej możesz wpisać dodatkowe opinie, które według Ciebie mają znaczenie w przygotowaniu koncepcji. Jaki rodzaj zagospodarowania tej przestrzeni powinien być według Ciebie dominujący?

I.p.	Opinia	Odpowiedź Zarządu Zasobu Komunalnego
1	$\frac{1}{3}$ wypoczynkowa, $\frac{1}{3}$ dojazdowa do miejsca odpadów, $\frac{1}{3}$ na pojemniki składowanie odpadów. Prace archeologiczne, instalacja	Opinia częściowo uwzględniona Projektant uwzględni postulaty i postara się przygotować projekt,



	<p>odprowadzenia wód opadowych do kanalizacji, drobna architektura, drzewa plus krzewy iglaste pod budynkami, oznakowanie i oświetlenie terenu wraz z monitoringiem np. na miejsca składowania odpadów, wnioski o wyrzucenie z koncepcji urządzenia parkingu, a wzdłuż ul. Uniwersyteckiej dać tylko parking na samochody elektryczne z ładowaniem (ze względu na trafostację Tauron w budynku przy ul. Uniwersyteckiej 3/4), możliwy powrót do projektu z 2001/2004 RM, WydzArch., Biuro Rozwoju Wrocławia.</p>	<p>który, w zgodzie z obowiązującymi przepisami, będzie zawierał wskazane elementy. Parking przy ul. Uniwersyteckiej jest poza zakresem projektu podwórka.</p>
2	<p>Utrzymanie dużej ilości zieleni kwiatów, krzewów kwitnących, drzew niskich, nie owocowych.</p>	<p>Wyjaśnienie Ze względu na lokalizację wnętrza podwórzowego, przy projektowaniu będą musiały być wzięte pod uwagę wytyczne konserwatora.</p>
3	<p>Miejsca parkingowe są dużym problemem w centrum, więc powinno zostać ich tyle, ile dotychczas.</p>	<p>Opinia nieuwzględniona Aktualna liczba miejsc postojowych nie jest zgodna z obowiązującymi przepisami.</p>
4	<p>Głównymi decydentami w tej kwestii powinni być mieszkańcy.</p>	<p>Wyjaśnienie Zostanie przygotowana propozycja miejsc parkingowych w lokalizacjach i liczbie, które będą zgodne z obowiązującymi przepisami.</p>
5	<p>Należy uporządkować zdewastowaną zielenią. W bardzo złym stanie są posadzone onegdaj drzewa, którym trudno ukorzenie się w miejscu, gdzie istnieją fundamenty przedwojennej zabudowy. W ich miejscu o wiele</p>	<p>Opinia uwzględniona Projektant weźmie pod uwagę sugestie mieszkańców.</p>



	lepiej będą rosły kwitnące krzewy.	
6	Na podwórzu nie sprawdzą się trawniki, które natychmiast będą pełnić rolę psiej toalety dla mieszkańców z całej okolicy, także spoza podwórza. Aktualnie taki problem jest obserwowany. "Nie" dla trawników i łąki kwietnej.	Opinia uwzględniona Trawa nie jest dobrym rozwiązaniem dla tak małego podwórka, najprawdopodobniej nie zostanie zaprojektowany żaden trawnik.
7	Zagospodarować klepisko na parking i już będzie porządniej.	Wyjaśnienie Zostanie przygotowana propozycja usytuowania miejsc postojowych w lokalizacjach i liczbie zgodnej z obowiązującymi przepisami.
8	Niezbyt mocne doświetlenie	Opinia uwzględniona Podwórze zostanie oświetlone kilkoma latarniami parkowymi.
9	Ważne jest odprowadzanie wód opadowych.	Opinia uwzględniona Odwodnienie i odprowadzanie wód deszczowych jest w zakresie opracowania.
10	Należy skupić się na nasadzeniu jak największej ilości różnego rodzaju roślin, krzewów, także dużych drzew. Więcej drzew iglastych.	Wyjaśnienie Nasadzenia drzew i krzewów będą miały miejsce zgodnie z wytycznymi Miejskiego Konserwatora Zabytków.
11	Drzewa na tym podwórku się nie sprawdzają.	Wyjaśnienie Nasadzenia drzew i krzewów będą miały miejsce zgodnie z wytycznymi Miejskiego Konserwatora Zabytków.



Opinie poza zakresem konsultacji

l.p.	Opinia	Odpowiedź Zarządu Zasobu Komunalnego
1	Całkowite usunięcie nielegalnego parkingu sprzed budynku Wspólnoty Mieszkaniowej ul. Uniwersytecka 3/5 i ul. Kuźnicza 30/31/33/34	Wyjaśnienie Parkingi zostaną zaprojektowane zgodnie z przepisami.
2	Należy zwiększyć liczbę patroli policji i straży miejskiej, o co postulujemy od dawna (ze względu na spożywających alkohol na podwórku).	Wyjaśnienie Incydenty i problemy z osobami zakłócającymi porządek należy zgłaszać do służb mundurowych.
3	Potrzeba remontu elewacji.	Opinia poza zakresem konsultacji Remonty i konserwacja elewacji nie są tematem tych konsultacji.
4	Dziury w nawierzchni, krzywe krawężniki, brzydkie fasady budynków	Opinia częściowo poza zakresem konsultacji Elewacje nie są tematem tych konsultacji społecznych.
5	Jeśli tereny dziedzińców są znaczne, należy rozważyć parkowanie pod takimi dziedzińcami: a) więcej aut może być zaparkowanych, a tym samym ulice pozostają wolne od samochodów, b) jest więcej zieleni, bo nad podziemnymi miejscami postojowymi każdy skrawek może być pokryty zielenią, nawet w odpowiednich miejscach - zielenią wysoką, c) wytwarzane są większe miejsca rekreacyjne (bez samochodów), jak i bezpieczne place zabaw, d) poprawia to estetykę takiego	Opinia poza zakresem konsultacji Zbudowanie parkingu podziemnego nie jest tematem tych konsultacji; tego typu inwestycja przy wybudowanych już budynkach jest bardzo kosztowna.



	miejsca.	
6	<p>Jako miejsca postojowe można wykorzystać piwnice (choć to bardzo drogie rozwiązanie).</p> <p>Takie rozwiązania są punktowe w śródmieściu, a na osiedlach nowo budowanych są to rozwiązania normowe, no, chyba że budowane są miejsca postojowe terenowe.</p>	<p>Opinia poza zakresem konsultacji</p> <p>Budowa parkingu podziemnego w terenie zabudowanym i ścisłym centrum miasta jest bardzo kosztowna.</p>
7	<p>Inny sposób to całkowita likwidacja miejsc postojowych, ale za to można w różnych miejscach (np. wyrwach w zabudowie) budować parkingi wielopoziomowe. Są skuteczne metody realizacji takich zabudów (dobrym przykładem jest parking przy ul. Rejtana).</p> <p>Mechanizmy są bezobsługowe i dają dużą pakowność.</p> <p>To również zabezpiecza interesy osób posiadających samochody, jednak muszą płacić za miejsce postojowe (jak opłaca się lokale mieszkaniowe, miejsca parkingowe czy - w nowych zabudowach - płaci się czynsze za miejsca postojowe). To rozwiązanie daje możliwość zagospodarowania terenu dziedzińców w zieleń, place rekreacyjne i place zabaw.</p> <p>Dodatkowo w takie obiekty można wkomponować miejsca na odpady, co znowu uwalnia tereny dziedzińców od gromadzenia śmieciaków i wjazdów śmieciarek.</p>	<p>Opinia poza zakresem konsultacji</p> <p>Parking wielopoziomowy nie jest tematem tych konsultacji społecznych, gdyż nie mieści się w zakresie planowanej inwestycji.</p>
8	<p>Nowe zakrzewienie pierzei wzdłuż ciągu ulic, od ul. Uniwersyteckiej 3/5 do ul. Kuźnicznej 30.</p>	<p>Wyjaśnienie</p> <p>Ta opinia dotyczy terenu poza zakresem konsultacji.</p>



PODSUMOWANIE

Konkluzje

Konsultacje miały na celu zebranie opinii mieszkańców i mieszkanek na temat sposobu zagospodarowania wnętrza podwórzowego między ulicami:

Uniwersytecką, Kuźniczą, Szewską i pl. Uniwersyteckim. Ich uczestnicy i uczestniczki mogli wyrazić swoje zdanie podczas spotkania w punkcie konsultacyjnym, za pomocą e-formularza opinii oraz poprzez e-mail.

Najważniejsze kwestie, które podniesiono, to:

1. Organizacja ruchu na podwórku oraz uporządkowanie miejsc parkingowych. Zgłoszono także postulat zainstalowania szlabanu przy wjeździe na podwórko oraz zbudowania parkingu podziemnego.
2. Podział funkcjonalny przestrzeni, lokalizacja elementów małej architektury (ławki, stojaki na rowery, inne, np. fontanna).
3. Organizacja miejsca zbiórki odpadów i osłony śmietnikowe: głosy za podziemnymi pojemnikami na śmieci i przeciw nim.
4. Podwórkowa zieleń: konieczność obsadzenia wnętrza podwórzowego większą liczbą krzewów ozdobnych, kwitnących, "nie" dla trawników i łąki kwietnej.
5. Podkreślenie faktu, że podwórze nie powinno spełniać głównie funkcji wypoczynkowej, a elementy małej architektury, takie jak ławki, powinny być ograniczone do minimum (obawa przed dewastacją i zakłócaniem spokoju mieszkańców i mieszkanek).
6. Konieczność zamontowania monitoringu i oświetlenia.
7. Remonty elewacji, kwestie utrzymania porządku na podwórku, które były poza zakresem konsultacji.

Po analizie zgłoszonych opinii podjęto decyzje, by projekt uwzględnił m.in. podziemne pojemniki na śmieci, oświetlenie, monitoring, elementy małej



architektury takie jak: kosze na śmieci, ławki, stojaki na rowery/ wiata rowerowa. Ponadto w projekcie zostanie uwzględniona sugestia wygospodarowania jak największej ilości powierzchni biologicznie czynnej, a nasadzenia drzew i krzewów będą miały miejsce zgodnie z wytycznymi Miejskiego Konserwatora Zabytków. Zostanie także przygotowana propozycja miejsc postojowych w lokalizacjach i liczbie, która jest zgodna z obowiązującymi przepisami. Zaprojektowane zostanie oświetlenie i monitoring oraz system odprowadzania wód opadowych.

Partnerzy lokalni

Partnerem lokalnym konsultacji była Rada Osiedla Stare Miasto, której przedstawiciele uczestniczyli w spotkaniu na podwórku. Rada także przekazywała informacje o konsultacjach mieszkańcom i mieszkankom. Merytorycznego wsparcia w trakcie spotkań udzieliła radna miejska Jolanta Niezgodzka oraz Gabriela Stanek – radna Rady Osiedla Stare Miasto.



INFORMACJA O REALIZATORACH

Organizator konsultacji: Wydział Partycypacji Społecznej Urzędu Miejskiego Wrocławia

Wsparcie w realizacji: Fundacja na Rzecz Studiów Europejskich

Inicjator konsultacji: Zarząd Zasobu Komunalnego we Wrocławiu

Wsparcie merytoryczne: Jolanta Niezgodzka, Gabriela Stanek – Rada Osiedla Stare Miasto

Realizator/ka: Anna Cwynar, Tadeusz Mincer (Fundacja na Rzecz Studiów Europejskich)

Opracowanie raportu: Iwona Nowak, Maria Rudnicka (Fundacja na Rzecz Studiów Europejskich)

Konsultacje oraz raport przygotowane zostały w ramach zadania publicznego „Wsparcie procesów konsultacji społecznych na terenie Gminy Wrocław w latach 2020–2022” realizowanego przez Fundację na Rzecz Studiów Europejskich, współfinansowanego ze środków Gminy Wrocław.

Wrocław miasto spotkań

 WROCLAW
ROZMAWIA



STOWARZYSZENIE
ŻÓŁTY PARASOL

EDU
KACJA
KRYTYCZNA

WFO
WROCLAWSKIE
FORUM OSIEDLOWE

 BIORĘ UDZIAŁ
Fundacja Partycypacji



Wrocław | luty 2022